



## ASSEMBLEIA LEGISLATIVA DO ESTADO DE SÃO PAULO

### EXERCÍCIO CRIATIVO

O principal objetivo do presente exercício é testar as capacidades criativas e de planejamento das agências de comunicação que concorrerão à licitação.

#### 1 OBJETO DE DIVULGAÇÃO

Nesse exercício, as agências deverão criar uma campanha integrada de comunicação para a divulgação do programa Alesp de Portas Abertas, das visitas guiadas, que acontecem no Palácio 9 de Julho.

A partir dos dados nos Anexos, a campanha deve apresentar o que é o Programa e atrair os cidadãos de São Paulo, estimulando escolas e visitas individuais, a vir ao Palácio e conhecer os espaços, as obras e tudo o que envolve a Assembleia Legislativa do Estado de São Paulo.

#### 2 O PROGRAMA ALESP DE PORTAS ABERTAS

O programa “Alesp de Portas Abertas” é uma iniciativa que oferece visitas guiadas nas dependências do Palácio 9 de Julho. O objetivo principal é divulgar à população as principais atribuições do parlamento estadual paulista, dos 94 parlamentares, o processo de elaboração das leis que regem nosso estado, aspectos históricos a respeito da Assembleia e do Palácio, e, principalmente, aproximar os visitantes ao dia a dia e ao trabalho que é realizado na Casa do Povo (ANEXO A).

As visitas podem ser feitas de maneira individual ou em grupos, desde que previamente agendadas no sistema online, acessível a todos por meio do portal da Alesp ([al.sp.gov.br](http://al.sp.gov.br)). As visitas são realizadas de segunda à sexta-feira à tarde, ou terças e quartas durante a manhã, todas elas com duração aproximada de duas horas. Nas visitas feitas na terças e quartas, a visita conta com a participação, além da área de Comunicação, da Secretaria Geral Parlamentar, da Divisão de Comissões, da Procuradoria da Alesp e do Instituto do Legislativo Paulista (ILP), que auxiliam com explicações acerca dos processos que ocorrem nas suas respectivas áreas de atuação.

O agendamento das visitas é realizado, preferencialmente, pelo portal da Assembleia; no Menu Institucional, clique em Visitas e Exposições. Na página que abrirá, desça até a opção Agende sua Visita. Faça seu cadastro, envie as informações e faça o login para acessar nosso calendário com as datas

#### DEPARTAMENTO DE COMUNICAÇÃO

/ASSEMBLEIASP WWW.AL.SP.GOV.BR

AV. PEDRO ÁLVARES CABRAL, 201 – SÃO PAULO – SP (11)3886-7493





## ASSEMBLEIA LEGISLATIVA DO ESTADO DE SÃO PAULO

disponíveis e preencha as informações do formulário. Após confirmada a visita, você receberá no e-mail cadastrado com termo de responsabilidade e outros documentos que deverão ser entregues enviados para o mesmo e-mail (ANEXO C).

No dia da visita, o visitante será recebido por uma equipe da Divisão de Comunicação Social, que acompanhará durante todo o percurso na Casa. Antes de iniciarmos o passeio, serão feitos avisos sobre foto e sobre o uso dos sanitários. No início da visita, serão passadas informações básicas sobre o funcionamento do Parlamento: história do Palácio, papel do legislativo paulista, a composição da Mesa Diretora, quem pode propor leis e o caminho percorrido por um projeto até que vire lei.

A visita passa pelo Plenário Juscelino Kubitschek onde as Sessões acontecem. Dali, seguem para a Galeria dos Presidentes da Assembleia, espaço onde podemos ver os antigos presidentes da Casa. Passamos ainda pela exposição do Acervo Histórico, pela Biblioteca e pelo Tsuru da Sadako, uma obra feita por Sadako, uma criança japonesa sobrevivente de bomba de Hiroshima. Seguimos para o Hall Monumental, para um bate papo sobre as sedes durante os 191 anos de história.

O programa Alesp de Portas Abertas, em 2025, recebeu mais de 150 grupos contendo, em média, 14 pessoas por grupo. Ao total, mais de 5 mil pessoas vieram visitar o parlamento paulista (ANEXO B).

Durante o ano recebemos visitas de instituições de ensino, órgãos públicos, e individuais. Em sua maioria, as visitas foram feitas por instituições de ensino de adolescentes de 12 a 17 anos, residentes na capital paulista.

### 3 SUGESTÃO DE PEÇAS PARA DIVULGAÇÃO

Para que o Programa Alesp de Portas Abertas seja bem difundido pela capital e pelas cidades do interior, e atinja melhor o público-alvo das visitas, sugerimos alguns formatos:

- anúncio para revistas e jornais;
- folhetos para entrega na Assembleia;
- carrossel digital para redes sociais;
- imagem para publicação nas redes sociais em formato *feed* e *stories*;
- vídeos curtos para *feed* das redes sociais;

#### DEPARTAMENTO DE COMUNICAÇÃO

/ASSEMBLEIASP WWW.AL.SP.GOV.BR

AV. PEDRO ÁLVARES CABRAL, 201 – SÃO PAULO – SP (11)3886-7493





## ASSEMBLEIA LEGISLATIVA DO ESTADO DE SÃO PAULO

- vídeo curto para *stories*;
- vídeo para TV (30 e 60s);
- vídeo institucional para YouTube;
- vídeo para exibição em OOH e abrigo de passageiros;
- imagem para outdoor;
- *spot* para rádio e para plataformas de *streaming* de música.

### DEPARTAMENTO DE COMUNICAÇÃO

    /ASSEMBLEIASP  [WWW.AL.SP.GOV.BR](http://WWW.AL.SP.GOV.BR)

 AV. PEDRO ÁLVARES CABRAL, 201 – SÃO PAULO – SP  (11)3886-7493





## ASSEMBLEIA LEGISLATIVA DO ESTADO DE SÃO PAULO

### ANEXO A

#### ALESP DE PORTAS ABERTAS 2025

##### *O Programa de Visitação*

O programa "Alesp de Portas Abertas" é uma iniciativa educativa que oferece visitas monitoradas na Assembleia Legislativa de São Paulo (Alesp) para grupos organizados e também para visitantes individuais. O objetivo do programa, coordenado pela Divisão de Comunicação Social, é divulgar à população as atribuições constitucionais dos parlamentares estaduais, o processo de elaboração de leis, aspectos da história da Alesp e aproximar o público do trabalho realizado na Casa, incentivando a participação cidadã da população.

As visitas são previamente agendadas por sistema on-line, acessível à população através do portal Alesp. As visitas são realizadas de segunda à sexta-feira no período da tarde e, também, às terças e quartas-feiras no período da manhã, todas com duração aproximada de 2 horas. Atualmente, as visitas contam, as terças e quartas-feiras a tarde com a participação de outras Unidades Administrativas, entre elas Secretaria Geral-Parlamentar, Divisão de Comissões, Procuradoria e ILP, que contribuem com explicações acerca de suas áreas de atuação na Casa.

##### *Panorama 2025*

Em 2025, realizamos 169 visitas monitoradas no Palácio 9 de Julho, totalizando um público de 5233 pessoas, representando um aumento de aproximadamente 10% em relação aos atendimentos efetuados no ano anterior. O público é em sua maioria composto por adolescentes com faixa etária entre 12 a 17 anos.

#### DEPARTAMENTO DE COMUNICAÇÃO

/ASSEMBLEIASP WWW.AL.SP.GOV.BR

AV. PEDRO ÁLVARES CABRAL, 201 – SÃO PAULO – SP (11)3886-7493





## **ASSEMBLEIA LEGISLATIVA DO ESTADO DE SÃO PAULO**

Foram recepcionadas instituições de ensino de todos os níveis, parlamentos jovens de diversas Câmaras Municipais, grupos de agendamentos individuais. Os visitantes originaram-se majoritariamente da cidade de São Paulo, seguido pelas cidades do interior do Estado de São Paulo. No período, também foram recepcionados grupos oriundos de fora do Estado de São Paulo e Exterior.

### **DEPARTAMENTO DE COMUNICAÇÃO**

    /ASSEMBLEIASP  [WWW.AL.SP.GOV.BR](http://WWW.AL.SP.GOV.BR)

 AV. PEDRO ÁLVARES CABRAL, 201 – SÃO PAULO – SP  (11)3886-7493





**ASSEMBLEIA LEGISLATIVA  
DO ESTADO DE SÃO PAULO**

**ANEXO B**

**DADOS ALESP DE PORTAS ABERTAS 2025**

***Dados gerais***

- |  |      |
|--|------|
| ▪ Quantidade de grupos atendidos         | 169  |
| ○ Média aproximada de grupos por mês     | 14   |
| ▪ Quantidades de visitantes recebidos    | 5233 |
| ○ Média aproximada de visitantes por mês | 436  |
| ○ Média aproximada de pessoas por visita | 30   |

***Perfil dos grupos atendidos***

- |   |     |
|---|-----|
| ▪ <u>Por tipo de instituição/ solicitação</u>                           |     |
| ○ Instituições de ensino  | 113 |
| (Ensino fundamental, médio, técnico e superior)                         |     |
| ○ Outras instituições/ órgãos públicos                                  | 34  |
| (Câmaras Municipais, Assembleias Legislativas, Parlamentos Jovens, etc) |     |
| ○ Solicitações Internas   | 4   |
| (Parlamentares, Departamentos, Divisões)                                |     |
| ○ Solicitações individuais  | 10  |

**DEPARTAMENTO DE COMUNICAÇÃO**

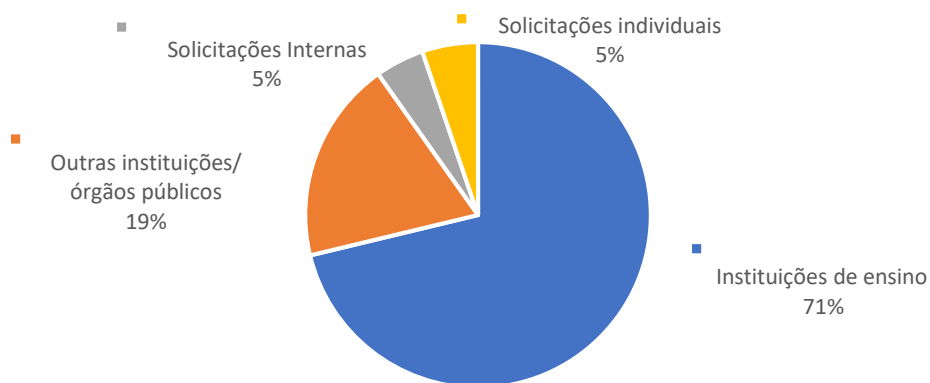
/ASSEMBLEIASP WWW.AL.SP.GOV.BR

AV. PEDRO ÁLVARES CABRAL, 201 – SÃO PAULO – SP (11)3886-7493



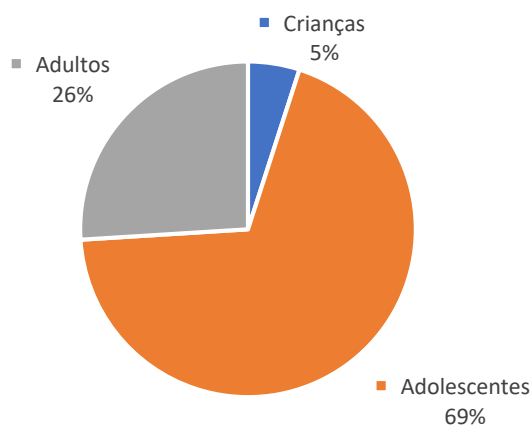


## ASSEMBLEIA LEGISLATIVA DO ESTADO DE SÃO PAULO



### ▪ Por faixa etária

- Crianças (<12 anos) 260
- Adolescentes (12-17 anos) 3613
- Adultos (acima de 18 anos) 1360



### DEPARTAMENTO DE COMUNICAÇÃO

/ASSEMBLEIASP WWW.AL.SP.GOV.BR

AV. PEDRO ÁLVARES CABRAL, 201 – SÃO PAULO – SP (11)3886-7493

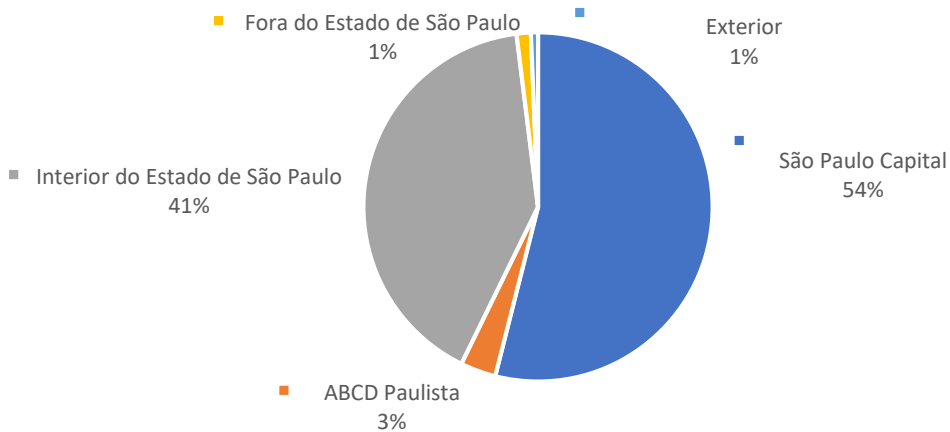




## ASSEMBLEIA LEGISLATIVA DO ESTADO DE SÃO PAULO

### ▪ Por localidade

- São Paulo Capital 82
- ABCD Paulista 5
- Interior do Estado de São Paulo 62
- Fora do Estado de São Paulo 2
- Exterior 1



#### DEPARTAMENTO DE COMUNICAÇÃO

/ASSEMBLEIASP WWW.AL.SP.GOV.BR

AV. PEDRO ÁLVARES CABRAL, 201 – SÃO PAULO – SP (11)3886-7493

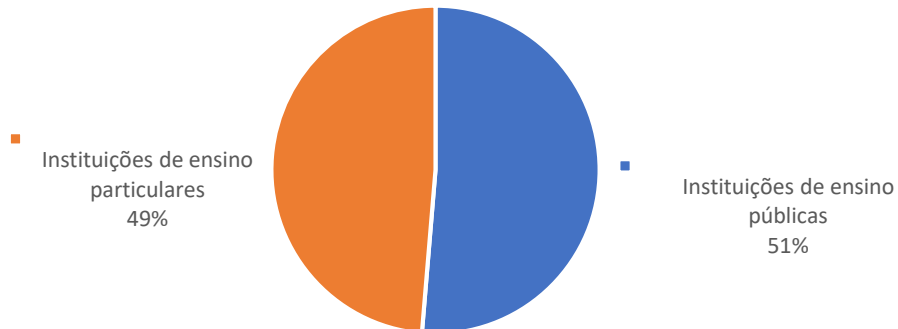




## ASSEMBLEIA LEGISLATIVA DO ESTADO DE SÃO PAULO

### Perfil das Instituições de Ensino Visitantes

- Por natureza da gestão
  - Instituições de ensino públicas 58
  - Instituições de ensino privadas 55



- Por nível de escolaridade
  - Ensino Fundamental 28
    - Público 23
    - Privado 5
  - Ensino Médio 37
    - Público 19
    - Privado 18
  - Ensino Técnico 19
    - Público 12
    - Privado 7
  - Ensino Superior 29
    - Público 4

#### DEPARTAMENTO DE COMUNICAÇÃO

/ASSEMBLEIASP WWW.AL.SP.GOV.BR

AV. PEDRO ÁLVARES CABRAL, 201 – SÃO PAULO – SP (11)3886-7493



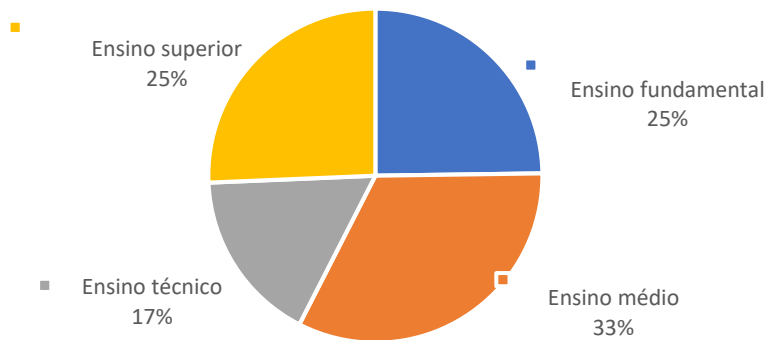


## ASSEMBLEIA LEGISLATIVA DO ESTADO DE SÃO PAULO

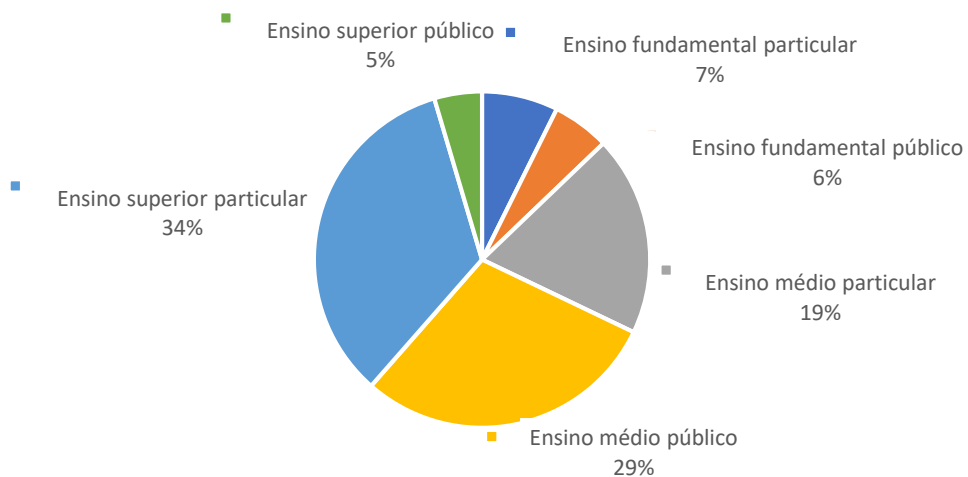
Privado

25

### Perfil das Instituições de Ensino por Nível



### Perfil das Instituições de Ensino por Nível e Tipo de Gestão



#### DEPARTAMENTO DE COMUNICAÇÃO

/ASSEMBLEIASP WWW.AL.SP.GOV.BR

AV. PEDRO ÁLVARES CABRAL, 201 – SÃO PAULO – SP (11)3886-7493





## ASSEMBLEIA LEGISLATIVA DO ESTADO DE SÃO PAULO

### ANEXO C

#### ROTEIRO "Alesp de Portas Abertas"

##### 1. RECEPÇÃO DO GRUPO

15 min

- Boas vindas
- Acessibilidade
- Aviso sobre fotos
- Banheiros

##### 2. SALA DE AULA DO ILP

30 min

- Café + Guarda de Mochilas
- Introduzir roteiro da visita. Plenário, exposições, biblioteca, Hall Monumental, Salão dos espelhos.
- Onde estamos?
  - Palácio 9 de Julho, Casa do Povo, sede atual foi construída em 1968.
  - Maior parlamento regional da América Latina
  - 94 deputados:
    - Proporcional à população de cada estado.
    - Mandato 4 anos.
    - Idade mínima 21 anos.
      - a) 35 anos para presidente e vice-presidente da República e senador;
      - b) 30 anos para governador e vice-governador de estado e do Distrito Federal;
      - c) 21 anos para deputado federal, deputado estadual ou distrital, prefeito, vice-prefeito e juiz de paz;
      - d) dezoito anos para vereador.
- Papel do legislativo?
  - 02 Funções Típicas:
    - ✓ Legislar (propor e votar leis)

#### DEPARTAMENTO DE COMUNICAÇÃO

/ASSEMBLEIASP WWW.AL.SP.GOV.BR

AV. PEDRO ÁLVARES CABRAL, 201 – SÃO PAULO – SP (11)3886-7493





## ASSEMBLEIA LEGISLATIVA DO ESTADO DE SÃO PAULO

- ✓ Fiscalizar o executivo (aprovação das contas do executivo, pode investigar fato por meio de CPI)
- O que significa Poder Legislativo Estadual?
  - 3 Poderes (executivo, legislativo, judiciário)
    - Freios e contrapesos
  - 3 esferas (federal, estadual, municipal)
    - Federação, descentralização administrativa.
- Mesa Diretora: autoridade máxima. Presidente (André do Prado – PL), 1º Secretário (Maurici – PT), 2º Secretário (Barros Munhoz – PSDB). Eleita para biênio.
- Leis célebres: Orçamento estadual, Lei antitobaco, privatizações (Sabesp, Eletropaulo), rodízio.
- Processo legislativo:
  - Quem pode propor lei?
    - ✓ Parlamentares
    - ✓ Governador
    - ✓ Procurador Geral de Justiça
    - ✓ 0,5% dos eleitores – 173.339
    - ✓ Estado de SP - 34 milhões de eleitores
    - ✓ 01 único projeto de lei de iniciativa popular proposto até hoje (1995). Versava sobre criação de Fundo Estadual de Moradia Popular e o Conselho Estadual de Moradia Popular. Foi arquivado.
  - Quem pode propor emenda à Constituição Estadual?
    - ✓  $\geq 1/3$  Parlamentares
    - ✓ Governador
    - ✓  $>1/3$  das Câmaras Municipais do Estado
    - ✓ 1% dos eleitores (346.678)
- Voto:
  - Obrigatório:
    - ✓ Letrados a partir 18 anos até os 70
  - Facultativo:

### DEPARTAMENTO DE COMUNICAÇÃO

/ASSEMBLEIASP WWW.AL.SP.GOV.BR

AV. PEDRO ÁLVARES CABRAL, 201 – SÃO PAULO – SP (11)3886-7493





## ASSEMBLEIA LEGISLATIVA DO ESTADO DE SÃO PAULO

- ✓ >70 anos
- ✓ 16 a 18 anos
- ✓ Analfabetos

### O caminho que um projeto de lei percorre até se tornar uma lei de fato:

- A proposta é escrita na forma de um Projeto de lei, lida no expediente da sessão plenária e publicada para que todos a conheçam.
- Fica em pauta no Plenário para conhecimento de todos os parlamentares. Emendas podem ser propostas.
- Depois, passa pela Comissão de Constituição, Justiça e Redação (CCJR).
- Depois, Comissões temáticas (de mérito). Ex. Educação e Cultura, Saúde, Meio ambiente e desenvolvimento sustentável, etc. Total: 22 comissões;
- Depois, se envolver investimentos públicos, passa pela Comissão de Finanças, Orçamento e Planejamento (CFOP);
- Se todas derem o parecer favorável, está apto a ser discutido e votado em Plenário (pode receber substitutivos nas comissões);
- Quem decide o que será votado em Plenário é o Presidente da Casa. Contudo, é feito um acordo político com as lideranças partidárias (Colégio de Líderes – Terças-feiras) para que possam dialogar negociar as pautas importantes para cada liderança/bancada;
- Se aprovado, vai para sanção do governador, que tem 15 úteis para aprovar, vetar ou vetar parcialmente. Caso vete, volta para a Alesp, para os parlamentares votarem a derrubada ou não do veto.

#### DEPARTAMENTO DE COMUNICAÇÃO

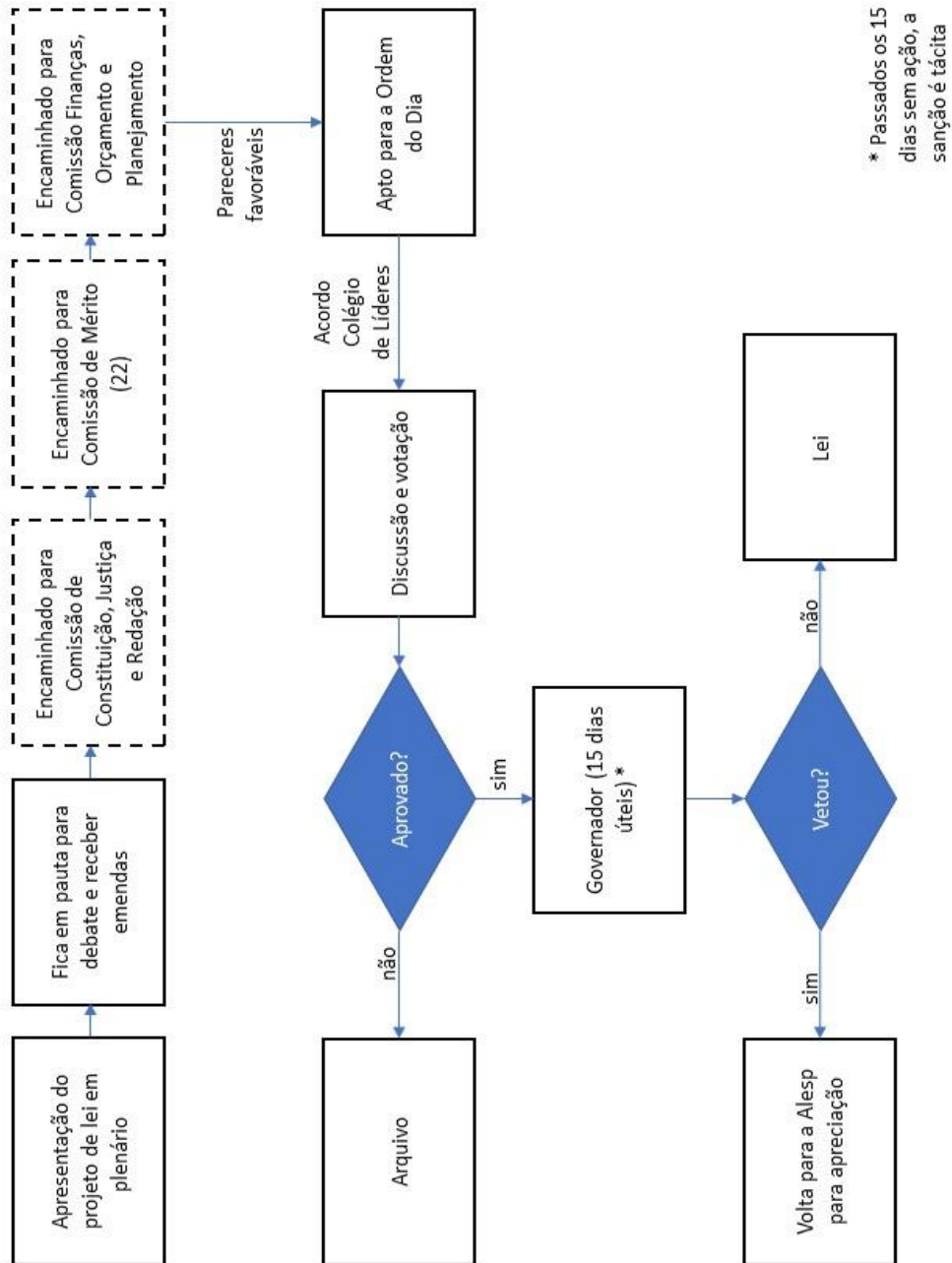
    /ASSEMBLEIASP  WWW.AL.SP.GOV.BR

 AV. PEDRO ÁLVARES CABRAL, 201 – SÃO PAULO – SP  (11)3886-7493





# ASSEMBLEIA LEGISLATIVA DO ESTADO DE SÃO PAULO





## ASSEMBLEIA LEGISLATIVA DO ESTADO DE SÃO PAULO

### Comissão Parlamentar de Inquérito (CPI). Função típica de fiscalizar:

- Apuração de fato determinado, por prazo certo (120+60 dias) e com indicação do número de seus componentes;
- Assinatura de no mínimo 1/3 dos parlamentares para ser criada;
- No máximo 5 concomitantes. São criadas por ordem cronológica de solicitação; Exceção: mediante projeto de resolução.
- A CPI poderá, entre outros:
  - determinar diligências,
  - ouvir indiciados, inquirir testemunhas sob compromisso,
  - requisitar de órgãos e entidades da administração pública, inclusive concessionários de serviço público, informações e documentos,
  - requerer a audiência de Deputadas, Deputados e Secretários de Estado, tomar depoimentos e requisitar os serviços de quaisquer autoridades, inclusive policiais;
  - determinar a quebra do sigilo bancário, fiscal e de dados telefônicos, requisitando as respectivas informações dos agentes e órgãos públicos competentes, desde que observados certos requisitos.
  - requisitar o auxílio das polícias civil e militar para auxiliar os trabalhos da Comissão, zelar pela segurança de testemunha, de terceiros relacionados aos fatos investigados e de seus membros;
  - pedir à autoridade judicial que determine busca e apreensão.
- Ao término a comissão apresenta um relatório que é encaminhado conforme as providências cabíveis. Por exemplo:
  - Ao Plenário, ao Ministério Público, à Procuradoria-Geral do Estado e à Defensoria Pública, ao Poder Executivo.

### **3. GALERIA DO JK (1º Andar)**

15 min - Assiste Sessão

- Todas sessões são públicas.
- Tipos de sessão: 1)preparatória, 2)ordinária, 3)extraordinária e 4)solene.

#### 1)Sessão Ordinária:

- Pequeno Expediente (14h): deputados falam por 5 minutos sobre assunto de livre escolha. Duração: até 1h.

#### DEPARTAMENTO DE COMUNICAÇÃO

/ASSEMBLEIASP WWW.AL.SP.GOV.BR

AV. PEDRO ÁLVARES CABRAL, 201 – SÃO PAULO – SP (11)3886-7493





## ASSEMBLEIA LEGISLATIVA DO ESTADO DE SÃO PAULO

- Grande Expediente: (15h) 10 minutos sobre assunto de livre escolha. Duração: até 1h.
- Ordem do Dia: (16h30) discussões e votações. Duração: até 2h30.
- Quórum: nas sessões deliberativas, pelo menos  $\frac{1}{4}$  (24) de seus membros e, nas sessões exclusivamente de debates, pelo menos  $\frac{1}{8}$  (12) de seus membros.  
(NR)

### 2) Sessão extraordinária:

- Apenas Ordem do Dia: duração de 2h30, prorrogável por igual período.

### 3) Sessão preparatória:

- Antecedem a sessão Legislativa anual. Momento de posse dos deputados, eleição da Mesa, leitura da mensagem do governador.

### 4) Sessão solene:

- Comemorações e homenagens. Entrega de premiação e honrarias.

## 4. GALERIA DOS PRESIDENTES (Térreo)

10min – silêncio se houver sessão.

Divisão de Biblioteca e Acervo Histórico apresentará

- Duas mulheres ocuparam o cargo de presidente de forma interina: Maria Conceição da Costa Neves (3x, 1960, 1961 e 1967), Maria Lúcia Amary (6x, entre 2015 e 2016).
- 1932 – Voto Feminino
- 1935 – Duas primeiras Deputadas Estaduais eleitas (Maria Thereza de Barros Camargo e Maria Thereza Nogueira de Azevedo)
- 1970 - Primeira Deputada Estadual Negra (Theodosina Ribeiro)
- 1892 - Primeiro negro a assumir o cargo de deputado estadual foi Alfredo Casemiro da Rocha Filho
- Atual Legislatura:
  - 24 mulheres
  - 18 autodeclarados pretos ou pardos
  - 16 partidos

### DEPARTAMENTO DE COMUNICAÇÃO

/ASSEMBLEIASP WWW.AL.SP.GOV.BR

AV. PEDRO ÁLVARES CABRAL, 201 – SÃO PAULO – SP (11)3886-7493





## ASSEMBLEIA LEGISLATIVA DO ESTADO DE SÃO PAULO

### 5. BIBLIOTECA (Monumental)

10 min – apresentação do servidor da área

### 6. TSURU DA SADAKO / TELA “PAZ!” (Monumental)

5 min

- Sadako foi uma criança de 2 anos que sobreviveu à bomba de Hiroshima. Aos 11 anos, descobriu uma leucemia por conta da radiação atômica. Segundo uma lenda do Japão “O desejo será concedido para quem conseguir fazer 1000 tsurus”. Sadako então se dedicou à dobradura dos Tsurus, desejando sua cura. Infelizmente, após 8 meses de tratamento, Sadako faleceu e os tsurus tornaram-se os símbolos das preces de esperança das crianças sobreviventes das bombas nucleares. Em 2015, o irmão e sobrinho de Sadako trouxeram um dos últimos tsurus dobrados por ela para São Paulo e este, na Assembleia Legislativa de São Paulo, é o único em exposição na América Latina.
- A tela acima, pintada pelo artista KAORU ITO, residente de São Paulo sobrevivente da bomba atômica de Nagasaki, é denominada “PAZ!”, na qual o artista representa a esperança pela paz, mesclando, com as tintas, areias de Hiroshima, Nagasaki e São Paulo.

### 7. V CENTENÁRIO (Monumental)

5 min

- Se tiver exposição.

### 8. HALL MONUMENTAL

10 min

- Sedes durante a história:
  - 1) 1835-1879 - Pátio do Colégio: Assembleia Legislativa da Província de São Paulo.
  - 2) 1879-1937 - Largo São Gonçalo (atual Praça João Mendes): Devido ao mau estado do Pátio do Colégio, parte do prédio da Câmara Municipal,



## ASSEMBLEIA LEGISLATIVA DO ESTADO DE SÃO PAULO

onde havia uma cadeia, foi cedida à Assembleia. Edifício foi demolido para construção de viaduto.

3) 1937 a 1947 – Assembleia ficou paralisada (Estado Novo – Getúlio Vargas).

4) 1947 - 1968 - Palácio das Indústrias (atual Museu Catavento). Foi construído no início do século XX com objetivo de sediar exposições, mas teve seu uso desvirtuado com o tempo. Com a saída da Assembleia, abrigou órgãos do estado de São Paulo e a prefeitura da capital, até retornar ao seu programa inicial, abrigando o Museu Catavento Cultural.

5) 1968-atual - Palácio 9 de Julho.

Estilo modernista, pode ser observado na não ornamentação, utilização de brises e a construção de grandes vãos livres, como observamos no Hall, advento da popularização do concreto armado no Brasil durante o período.

- Sede tem referências à Revolução de 32:
  - Palácio 9 de julho (data início da revolução)
  - Hall Monumental - Salão Nobre 23 de maio MMDC (Martins, Miragaia, Dráuzio e Camargo), mortos em 23 de maio por tropas getulistas.
  - Espaço Heróis de 32.
  - Restos mortais no obelisco.
- Sobre a Revolução de 1932:
  - Objetivo: derrubar o governo provisório da Revolução de 1930 e convocar uma constituinte. São Paulo perdeu o conflito, tropas getulistas em maior número e contavam com as forças armadas. Além, disso houve pouco apoio efetivo de estados como Mato Grosso do Sul, Rio Grande do Sul e Minas Gerais. Curiosidade, os revolucionários paulistas arrecadavam recursos por doações, muitos doavam suas alianças de ouro para patrocinar as tropas. Após a derrota, utilizou-se os recursos disponíveis para a construção do



## ASSEMBLEIA LEGISLATIVA DO ESTADO DE SÃO PAULO

edifício Ouro para o bem de SP, localizado no centro de São Paulo, possui fachada curva em homenagem a bandeira Paulista.

- Usos: Exposições, Coquetéis, Velórios, Posse do governador (rampa).
- Obras:
  - Painel São Paulo 2005(14mx4m) –Rodrigues Coelho e assistentes:
    - ✓ Presente 170 da Alesp, representa fatos importantes da história de São Paulo.
  - Marco da Paz 2013 – Gaetano Luigi:
    - ✓ Sobrevivente do holocausto: importância da cultura da paz. Sinos badalaram comunicando o fim da guerra. Urna com mensagens de paz aberta em 2043.
    - ✓ Há outros espalhados por São Paulo e exterior.
  - Trilhos urbanos 2001:
    - ✓ Obra da bienal doada à Alesp.



### DEPARTAMENTO DE COMUNICAÇÃO

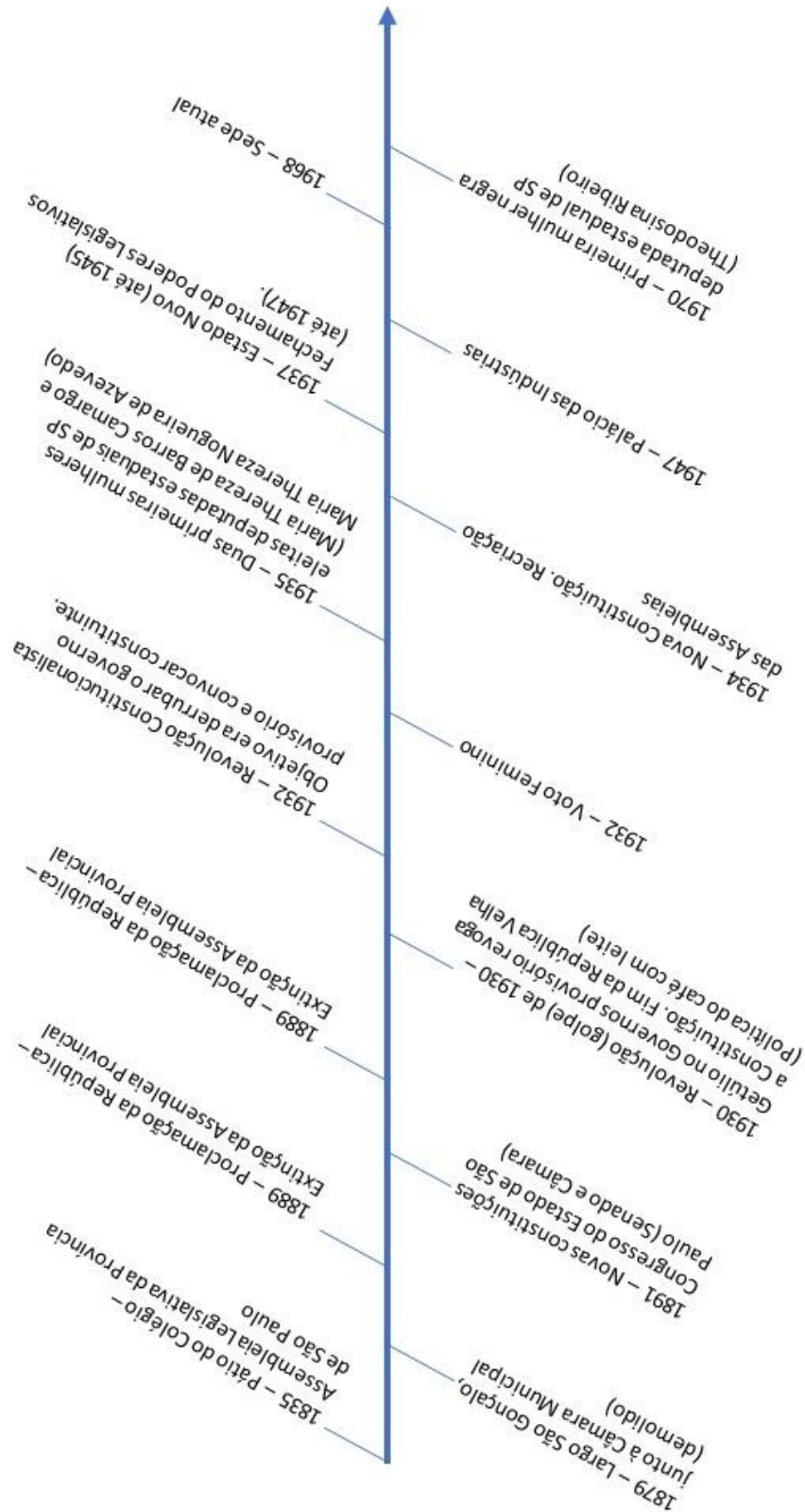
    /ASSEMBLEIASP  [WWW.AL.SP.GOV.BR](http://WWW.AL.SP.GOV.BR)

 AV. PEDRO ÁLVARES CABRAL, 201 – SÃO PAULO – SP  (11)3886-7493





## ASSEMBLEIA LEGISLATIVA DO ESTADO DE SÃO PAULO



### DEPARTAMENTO DE COMUNICAÇÃO

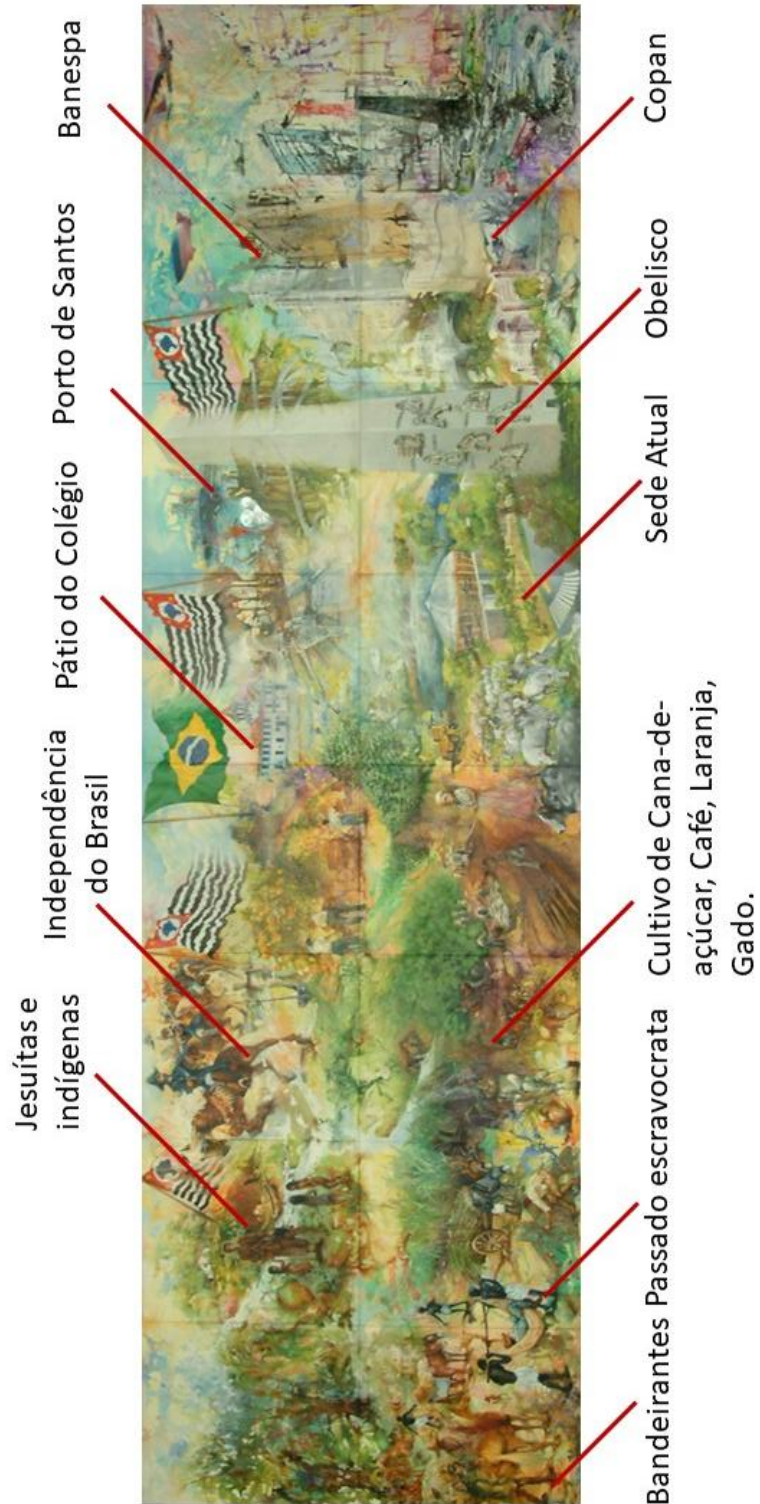
/ASSEMBLEIASP WWW.AL.SP.GOV.BR

AV. PEDRO ÁLVARES CABRAL, 201 – SÃO PAULO – SP (11)3886-7493





**ASSEMBLEIA LEGISLATIVA  
DO ESTADO DE SÃO PAULO**



DEP

    /ASSEMBLEIASP

 [WWW.AL.SP.GOV.BR](http://WWW.AL.SP.GOV.BR)

 AV. PEDRO ÁLVARES CABRAL, 201 – SÃO PAULO – SP  (11)3886-7493

**Alesp**  
ASSEMBLEIA LEGISLATIVA  
DO ESTADO DE SÃO PAULO



## ASSEMBLEIA LEGISLATIVA DO ESTADO DE SÃO PAULO

### 9. SALÃO DOS ESPELHOS / JK (Monumental)

10 min

- Salão dos espelhos: entrada dos parlamentares, recepção de autoridades, coquetéis das sessões solenes, etc.
- JK: sessões plenárias, sessões solenes.
- Mostrar: lugar do presidente da sessão, tribuna, assessorias, imprensa, audiofonia, etc.
- Formas de votação: teclado da mesa ou pelo microfone na planície.

### 10. RETORNO À SALA DO ILP:

5 min

- Apresenta serviços: ILP, Defensoria Pública, Poupatempo, SOS Racismo.
- Despedida.

#### DEPARTAMENTO DE COMUNICAÇÃO

    /ASSEMBLEIASP  [WWW.AL.SP.GOV.BR](http://WWW.AL.SP.GOV.BR)

 AV. PEDRO ÁLVARES CABRAL, 201 – SÃO PAULO – SP  (11)3886-7493





## ASSEMBLEIA LEGISLATIVA DO ESTADO DE SÃO PAULO

### ANEXO D

#### PASSO A PASSO PARA FAZER AGENDAMENTO

- O agendamento é realizado, preferencialmente, pelo portal da Alesp, mas, em caso de impossibilidade de acesso ao sistema o agendamento pode ser feito pelos telefones: 3886 6628 ou 3886 7869, com Mariana ou Cláudia. Na ausência de ambas, favor anotar o nome do interessado e telefone de contato. Este é o procedimento tanto para o público externo como para o público interno (parlamentares, etc);
- Como agendar pelo site: o solicitante acessa o site da Alesp e clica em

#### **INSTITUCIONAL:**



- Ao clicar em INSTITUCIONAL, clicar em **VISITAS E EXPOSIÇÕES:**

#### DEPARTAMENTO DE COMUNICAÇÃO

/ASSEMBLEIASP WWW.AL.SP.GOV.BR

AV. PEDRO ÁLVARES CABRAL, 201 – SÃO PAULO – SP (11)3886-7493





## ASSEMBLEIA LEGISLATIVA DO ESTADO DE SÃO PAULO

Poder Legislativo	Administração
História	Atividades e Metas
Sede	Gestão Fiscal
Plenários e auditórios	Gestão de Pessoal
<b>Visitas e Exposições</b>	CADA
Serviços Disponíveis	Estrutura Organizacional
Instituto do Legislativo	Execução Orçamentária
Agenda	Execução Orçamentária FED
Sobre o Portal	Contratos e Convênios
Lista Telefônica	Licitações
Diário Oficial (histórico)	Contrato de Publicidade
Diário Oficial (novo)	Repasse do Tesouro
	Ordem Cronológica de Pagamentos

- Nesta página, clicar no link **AGENDAMENTO DE VISITAS DA ALESP**:

### Quem pode agendar?

Grupos devem conter no mínimo 15 e no máximo 45 visitantes, o agendamento poderá ser realizado por representante da instituição. A idade mínima recomendada é de 11 anos.

Menores de idade devem estar acompanhados por responsável. No caso de grupos escolares ou instituições com visitantes menores de idade, é necessário que haja, ao menos, 1 responsável, representante da instituição, a cada 20 visitantes.

Todos os visitantes deverão passar por cadastro na portaria da Alesp.

### Como agendar?

Reservas podem ser realizadas pelo sistema de agendamento de visitas da Alesp.



Pessoas com deficiência podem agendar visitas diretamente pelo telefone 3886-6628. Dúvidas ou sugestões podem ser enviadas ao e-mail da Divisão de Comunicação Social: [comsocial@al.sp.gov.br](mailto:comsocial@al.sp.gov.br).

### DEPARTAMENTO DE COMUNICAÇÃO

/ASSEMBLEIASP WWW.AL.SP.GOV.BR

AV. PEDRO ÁLVARES CABRAL, 201 – SÃO PAULO – SP (11)3886-7493





## ASSEMBLEIA LEGISLATIVA DO ESTADO DE SÃO PAULO

- O solicitante que já tem cadastro no sistema, acessa o agendamento preenchendo email e senha. Aos que não tem acesso é necessário preencher o cadastro em **CADASTRE-SE**:



ASSEMBLEIA LEGISLATIVA  
do Estado de São Paulo

Pessoas com deficiência podem agendar visitas  
diretamente pelo telefone 3886-6628.

### Login

E-mail

Senha



Digite o captcha

Entrar

[Cadastre-se](#)

[Esqueci minha senha](#)

[Alterar ou Excluir o Cadastro](#)

Versão: 1.8.0

### DEPARTAMENTO DE COMUNICAÇÃO

 /ASSEMBLEIASP  WWW.AL.SP.GOV.BR

 AV. PEDRO ÁLVARES CABRAL, 201 – SÃO PAULO – SP  (11)3886-7493





## ASSEMBLEIA LEGISLATIVA DO ESTADO DE SÃO PAULO

- Depois de preencher o cadastro, o solicitante deve **ENVIAR** as informações e realizar o login para acessar o calendário:



ASSEMBLEIA LEGISLATIVA  
do Estado de São Paulo

### Cadastro

Nome

E-mail

CPF

Data de Nascimento

Instituição (Empresa, Escola, ONG etc.)

DDD


Celular

DDD

Telefone de Contato (Opcional)

Senha (deve conter ao menos 1 número, 1 letra maiúscula, 1 letra minúscula)

Confirmar Senha



### DEPARTAMENTO DE COMUNICAÇÃO

 /ASSEMBLEIASP  WWW.AL.SP.GOV.BR

 AV. PEDRO ÁLVARES CABRAL, 201 – SÃO PAULO – SP  (11)3886-7493





## ASSEMBLEIA LEGISLATIVA DO ESTADO DE SÃO PAULO

Após logar, o solicitante terá acesso ao calendário e poderá escolher os dias disponíveis (em branco) e horários. Ao preencher as informações solicitadas é só enviar.

[Sair](#)

Escolha uma data e período para realizar a visita à Alesp e preencha o formulário

<< AGOSTO 2023 >>

SEG	TER	QUA	QUI	SEX	SAB	DOM
	1	2	3	4	5	6
7	8	9	10	11	12	13
14	15	16	17	18	19	20
21	22	23	24	25	26	27
28	29	30	31			

Manhã

---

**Dia e período disponíveis para agendamento**      **Data:** 17/08/2023 - Manhã

**Nome:** MARIANA RAMOS LEANDRO      **E-mail:** alespmariana@gmail.com      **CPF:** 30263944832

**Data de Nascimento:** 00/00/0000      **Celular:** ( ) 11985680400      **Telefone de contato:** ( )

---

<b>Tipo de Visita</b> ESCOLAR	<b>Horário preferencial</b> 8h	<b>Quantidade de visitantes</b> 0	<b>Faixa etária dos visitantes</b> XX - YY
<b>Nome da Escola/Instituição</b> Nome	<b>Endereço da Escola/Instituição</b> Endereço	<b>Telefone da Escola/Instituição</b> (xx)xxxxx-xxxx	<b>E-mail da Escola/Instituição</b> E-mail
<b>Necessidades especiais</b> Descrição	<b>Informações complementares</b> <input type="checkbox"/> <b>Aceitar termos da visita</b> (clique aqui para ler)		

[Enviar](#)

### DEPARTAMENTO DE COMUNICAÇÃO

/ASSEMBLEIASP    WWW.AL.SP.GOV.BR

AV. PEDRO ÁLVARES CABRAL, 201 - SÃO PAULO - SP    (11)3886-7493





**ASSEMBLEIA LEGISLATIVA  
DO ESTADO DE SÃO PAULO**

**DEPARTAMENTO DE COMUNICAÇÃO**

    /ASSEMBLEIASP  [WWW.AL.SP.GOV.BR](http://WWW.AL.SP.GOV.BR)

 AV. PEDRO ÁLVARES CABRAL, 201 – SÃO PAULO – SP  (11)3886-7493





**ASSEMBLEIA LEGISLATIVA  
DO ESTADO DE SÃO PAULO**

**DEPARTAMENTO DE COMUNICAÇÃO**

    /ASSEMBLEIASP  [WWW.AL.SP.GOV.BR](http://WWW.AL.SP.GOV.BR)

 AV. PEDRO ÁLVARES CABRAL, 201 – SÃO PAULO – SP  (11)3886-7493

